



El ambiente
es de todos

Minambiente

BOLETÍN HIDROMETEOROLÓGICO DE LA MOJANA

San Marcos, Sucre 21 de junio de 2022

Hora de la actualización: 12:00 HLC

BOLETÍN No: 610

CONTENIDO

1. CONDICIONES METEOROLÓGICAS

1.1 CONDICIONES METEOROLÓGICAS PRECEDENTES

1.2 CONDICIONES METEOROLÓGICAS ACTUALES

1.3 PRONÓSTICO METEOROLÓGICO DIARIO

2. CONDICIONES HIDROLÓGICAS

2.1 CONDICIONES HIDROLÓGICAS ANTECEDENTES

2.2 CONDICIONES HIDROLÓGICAS ACTUALES

2.2.1 SUBZONA HIDROGRÁFICA DEL RÍO SAN JORGE - CUENCA ALTA

2.2.2 SUBZONA HIDROGRÁFICA DEL RÍO SAN JORGE - CUENCA BAJA

2.2.3 SUBZONA HIDROGRÁFICA DEL RÍO NECHÍ - CUENCA BAJA

2.2.4 DIRECTOS AL BAJO CAUCA - CIÉNAGA LA RAYA ENTRE EL RÍO NECHÍ Y EL BRAZO DE LOBA

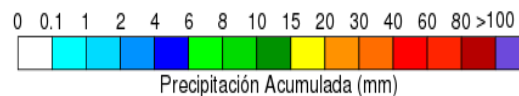
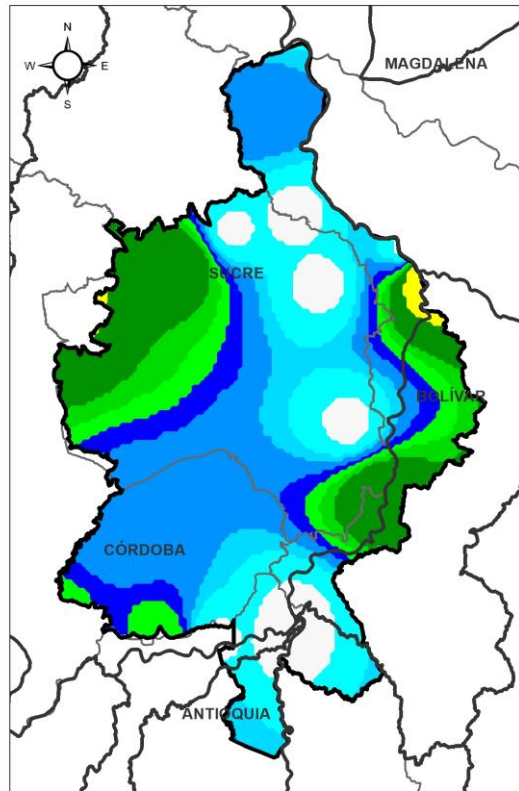
2.2.5 DIRECTOS AL CAUCA ENTRE PTO. VALDIVIA Y RÍO NECHÍ

2.2.6 DIRECTOS AL BAJO MAGDALENA ENTRE EL BANCO Y EL PLATO

El Centro Regional de Pronóstico y Alertas Tempranas de la Mojana - CRPA La Mojana, busca fortalecer el sistema de alertas tempranas a través de un continuo monitoreo de las condiciones hidrometeorológicas, la generación de pronósticos meteorológicos y la difusión de alertas para la comunidad y los diferentes sectores productivos de la región.

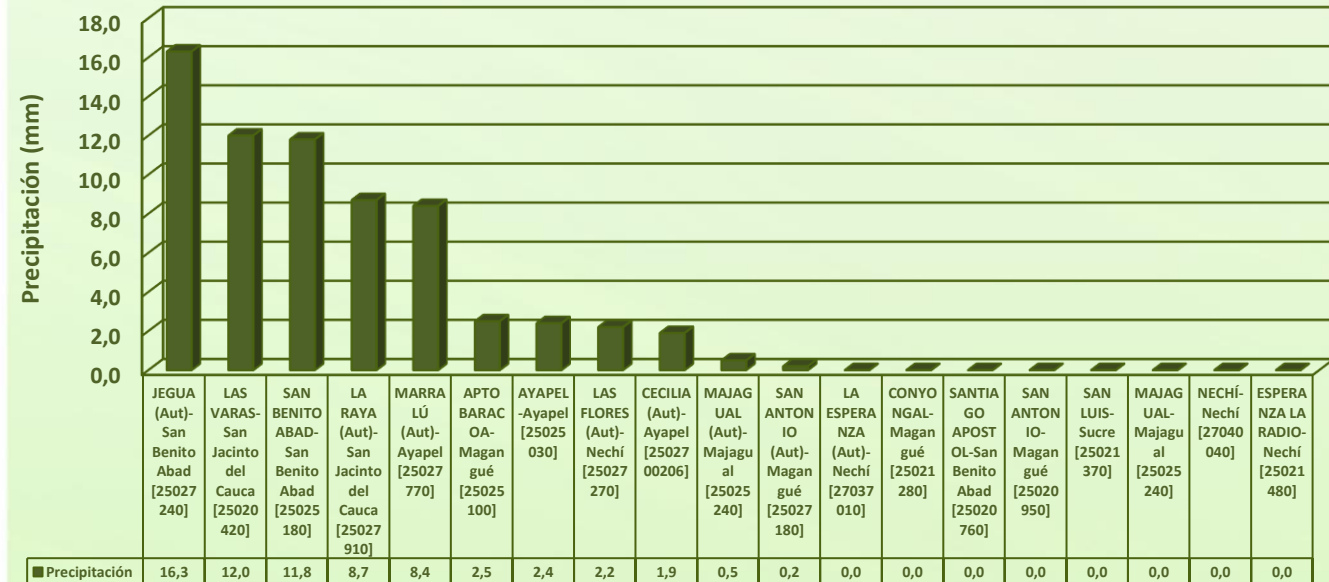
Esta iniciativa hace parte de los proyectos "Reducción del riesgo y la vulnerabilidad frente al cambio climático en la región de La Depresión Momposina", financiado por el *Adaptation Fund* y "*Mojana, clima y vida*", financiado por el Fondo Verde del Clima, implementados por el Ministerio de Ambiente, el Fondo de Adaptación y el PNUD, en alianza con CORPOMOJANA e IDEAM.

1.1 CONDICIONES METEOROLÓGICAS ANTECEDENTES



Precipitación acumulada
17/06/2022 (07:00) – 18/06/2022 (07:00).
Fuente: IDEAM

Lluvia Registrada el 17 Junio de 2022

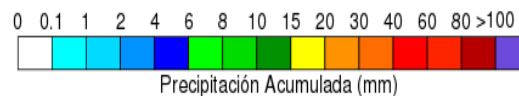
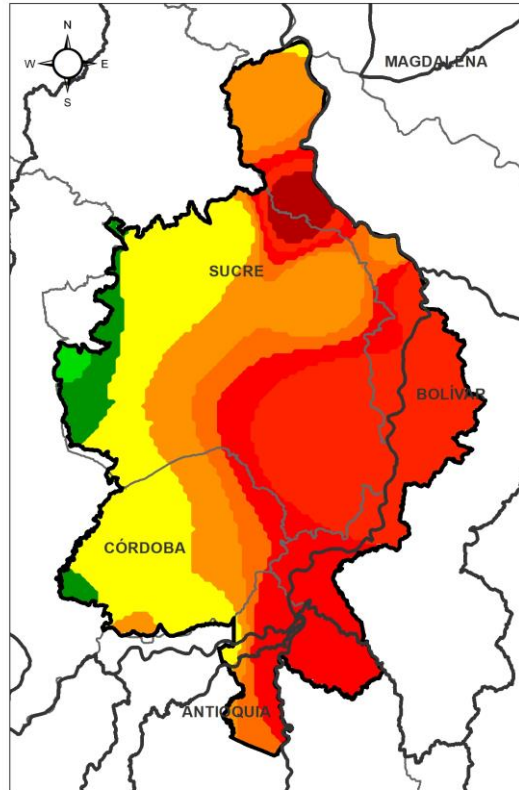


RESUMEN DE CONDICIONES DEL DÍA 17 DE JUNIO

Precipitación: luvias durante la mañana e inicios de la tarde, siendo las más fuertes hacia el norte del municipio de San Benito Abad donde la estación jegua registro 16,3 mm de lluvia.

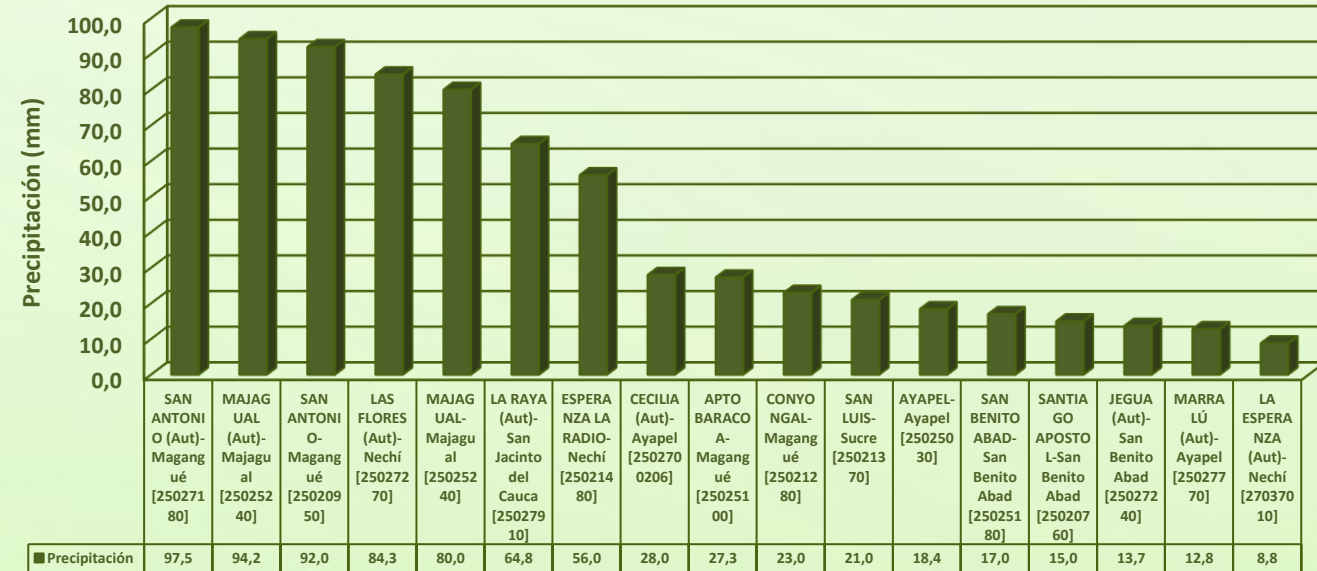
Temperatura: se registró una temperatura máxima de 28,2°C el día 16 de junio a las 16:00 horas en el municipio de Ayapel, y una mínima de 23°C en la madrugada del 18 de junio.

1.1 CONDICIONES METEOROLÓGICAS ANTECEDENTES



Precipitación acumulada
18/06/2022 (07:00) – 19/06/2022 (07:00).
Fuente: IDEAM

Lluvia Registrada el 18 Junio de 2022

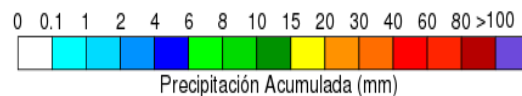
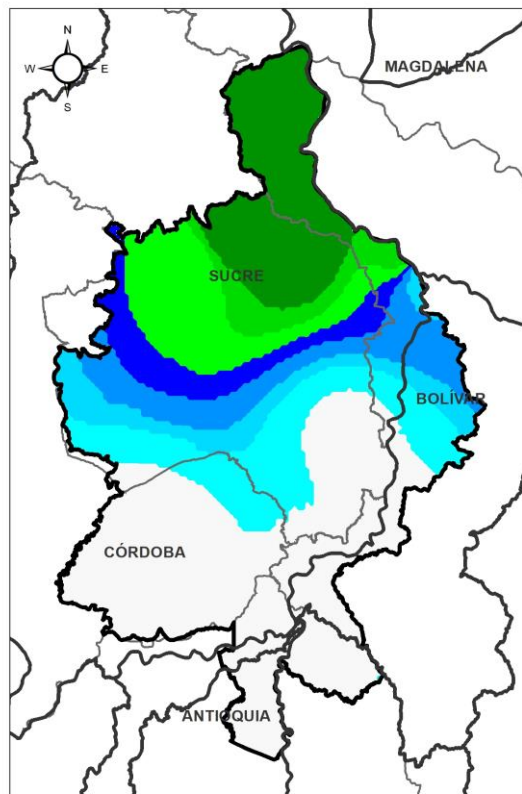


RESUMEN DE CONDICIONES DEL DÍA 18 DE JUNIO

Precipitación: se dieron lluvias de moderada a fuerte intensidad en casi todo el territorios, destacando aquellas ocurridas sobre el oriente mojanero en los municipios de Magangué, Majagual, Achí, Nechí y San Jacinto del Cauca.

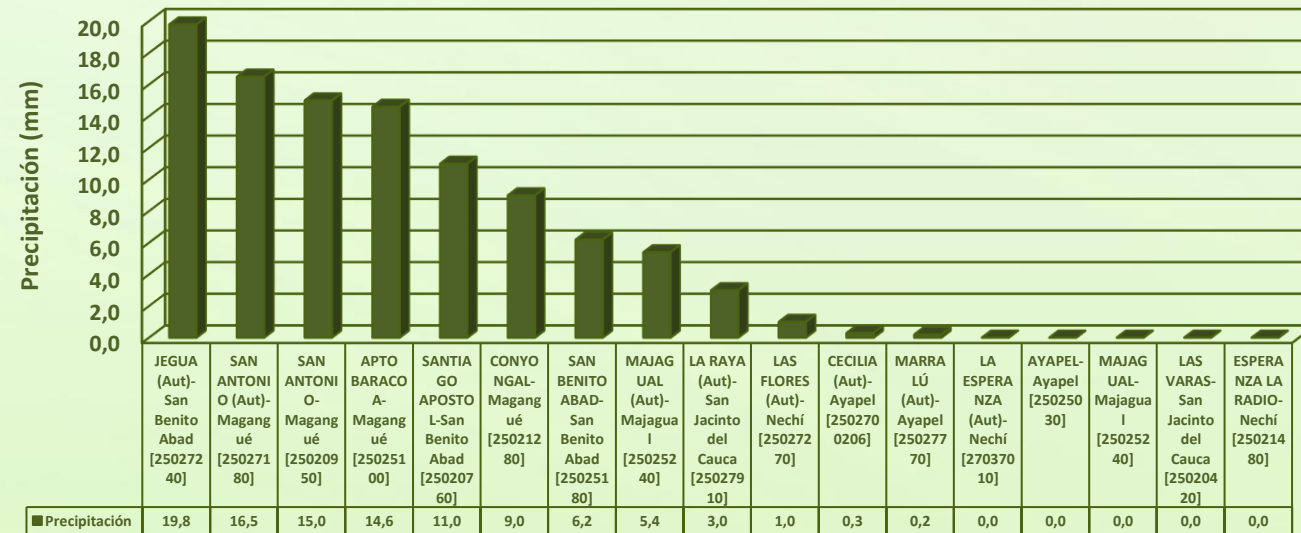
Temperatura: se registró una temperatura máxima de 33,3°C el día 18 de junio a las 16:00 horas en el municipio de San Benito Abad, y una mínima de 23,7°C en la madrugada del 19 de junio en el municipio de Ayapel.

1.1 CONDICIONES METEOROLÓGICAS ANTECEDENTES



Precipitación acumulada
19/06/2022 (07:00) – 20/06/2022 (07:00).
Fuente: IDEAM

Lluvia Registrada el 19 Junio de 2022

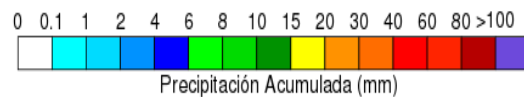
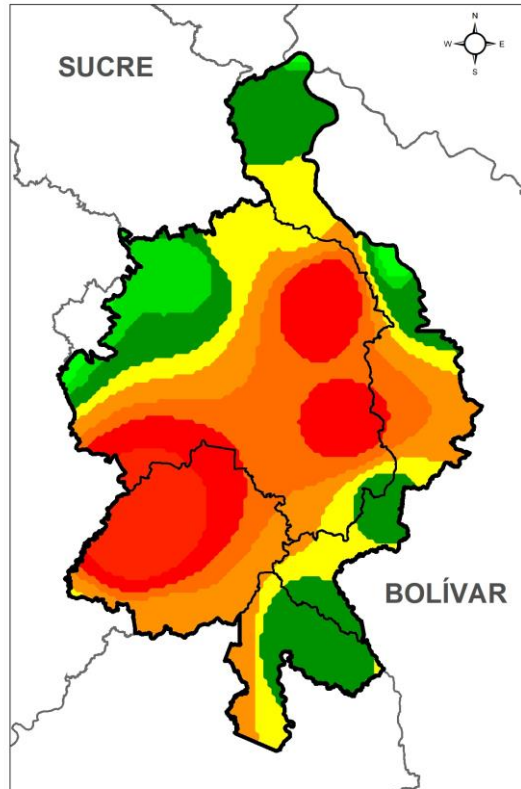


RESUMEN DE CONDICIONES DEL DÍA 19 DE JUNIO

Precipitación: llluvias durante la mañana del domingo y madrugada del lunes sobre el norte de la región mojanera.

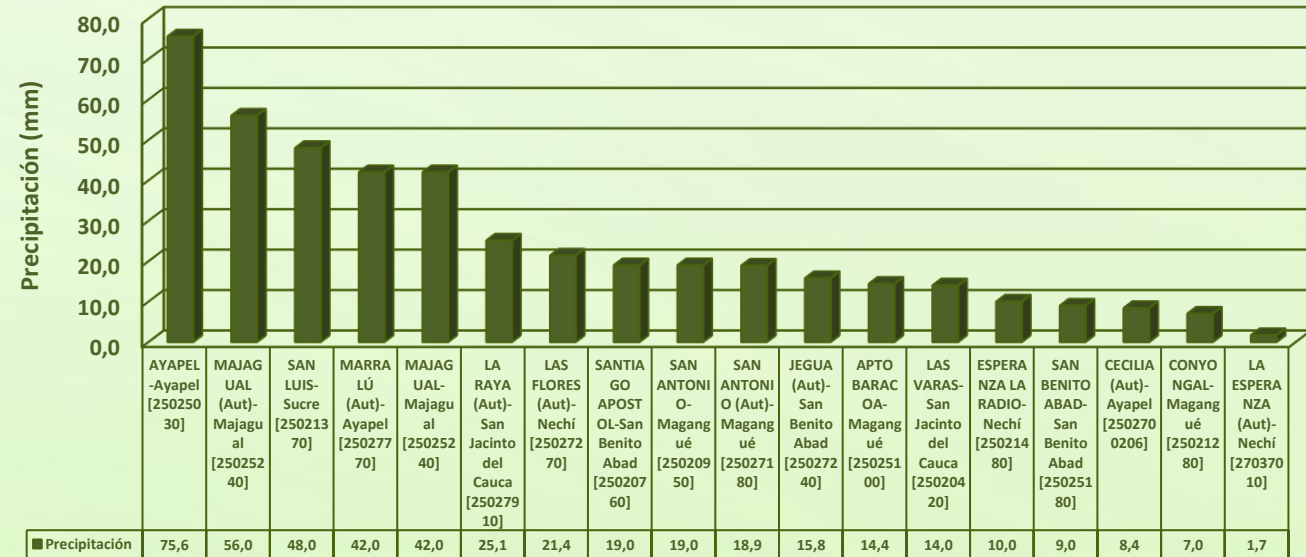
Temperatura: se registró una temperatura máxima de 28,9°C el día 19 de junio a las 16:00 horas en el municipio de Ayapel, y una mínima de 24°C en la madrugada del 20 de junio.

1.1 CONDICIONES METEOROLÓGICAS ANTECEDENTES



Precipitación acumulada
20/06/2022 (07:00) – 21/06/2022 (07:00).
Fuente: IDEAM

Lluvia Registrada el 20 Junio de 2022



RESUMEN DE CONDICIONES DEL DÍA 21 DE JUNIO

Precipitación: aunque ayer predominó el tiempo seco en horas de la tarde en el territorio Mojanero, en horas de la noche y madrugada se presentaron sobre la región lluvias acompañadas de descargas eléctricas.

Temperatura: se registró una temperatura máxima de 32,6°C el día 20 de junio a las 16:00 horas en el municipio de Ayapel, y una mínima de 21,7°C en la madrugada del 21 de junio en el municipio de Ayapel.

1.2 CONDICIONES METEOROLÓGICAS ACTUALES

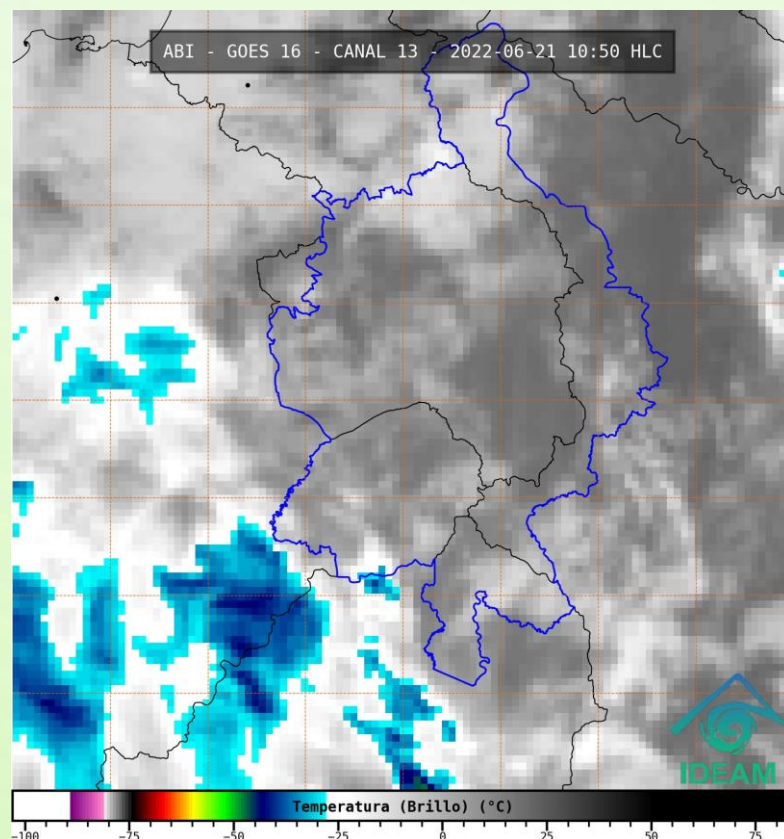


Imagen de satélite IR 10:50 HLC
Fuente: IDEAM

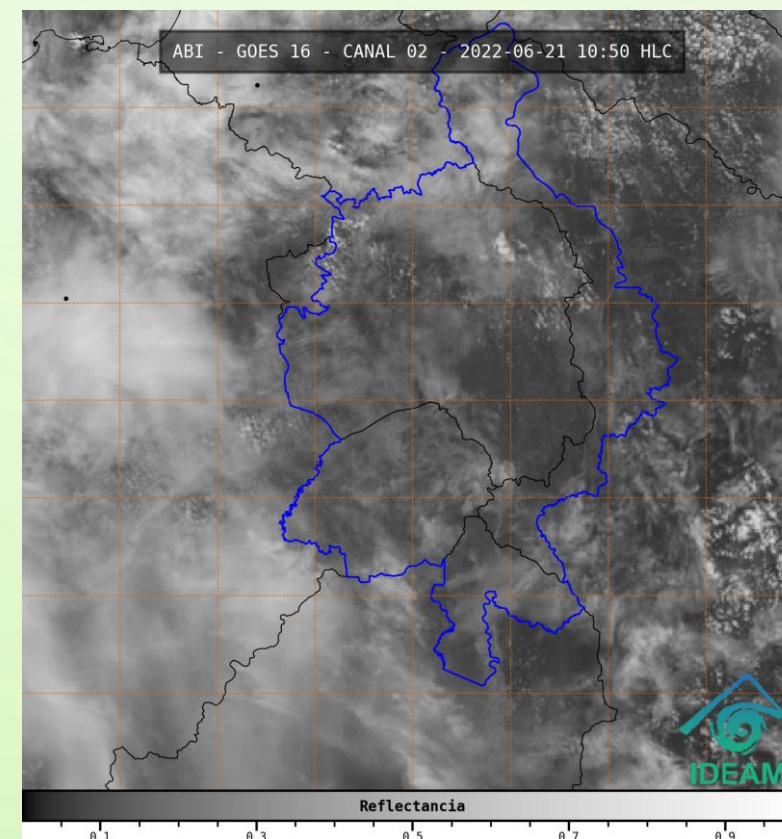


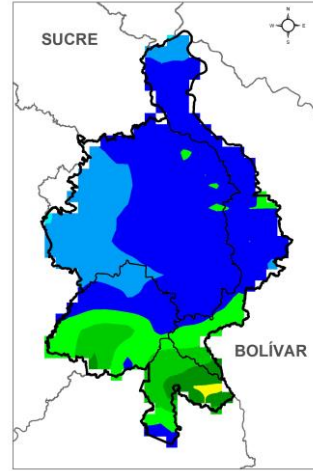
Imagen de satélite visible 10:50 HLC
Fuente: IDEAM

En las últimas horas se ha mantenido la condición de cielo nublado y lloviznas dispersas.

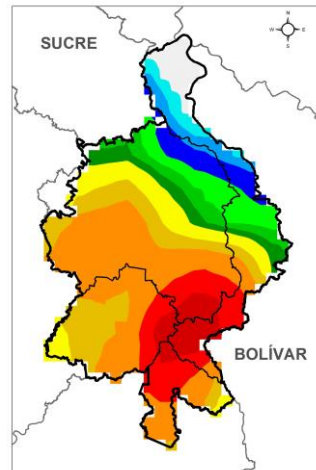
1.3 PRONÓSTICO METEOROLÓGICO



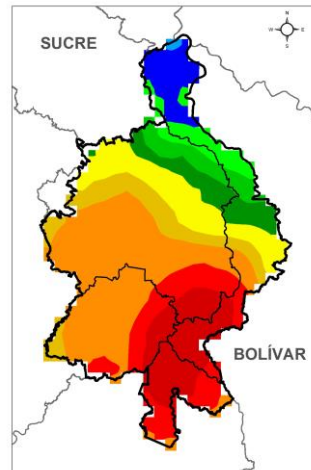
TARDE DEL 21 DE JUNIO



NOCHE DEL 21 DE JUNIO



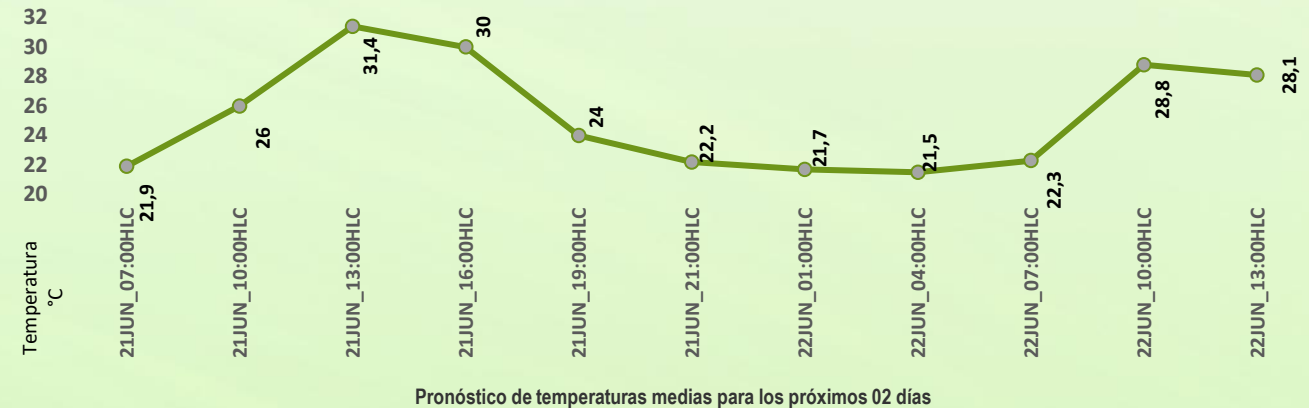
MADRUGADA DEL 22 DE JUNIO



ACUMULADO DEL 21 AL 22 DE JUNIO



Día	Jornada	Temperatura Máxima	Nubosidad	Tipo de Precipitación	Probabilidad de lluvia(%)
MARTES 22 DE JUNIO	Tarde	31°C	Parcialmente nublado	Sin lluvia.	35%
	Noche	25°C	Nublado	Lluvias	85%

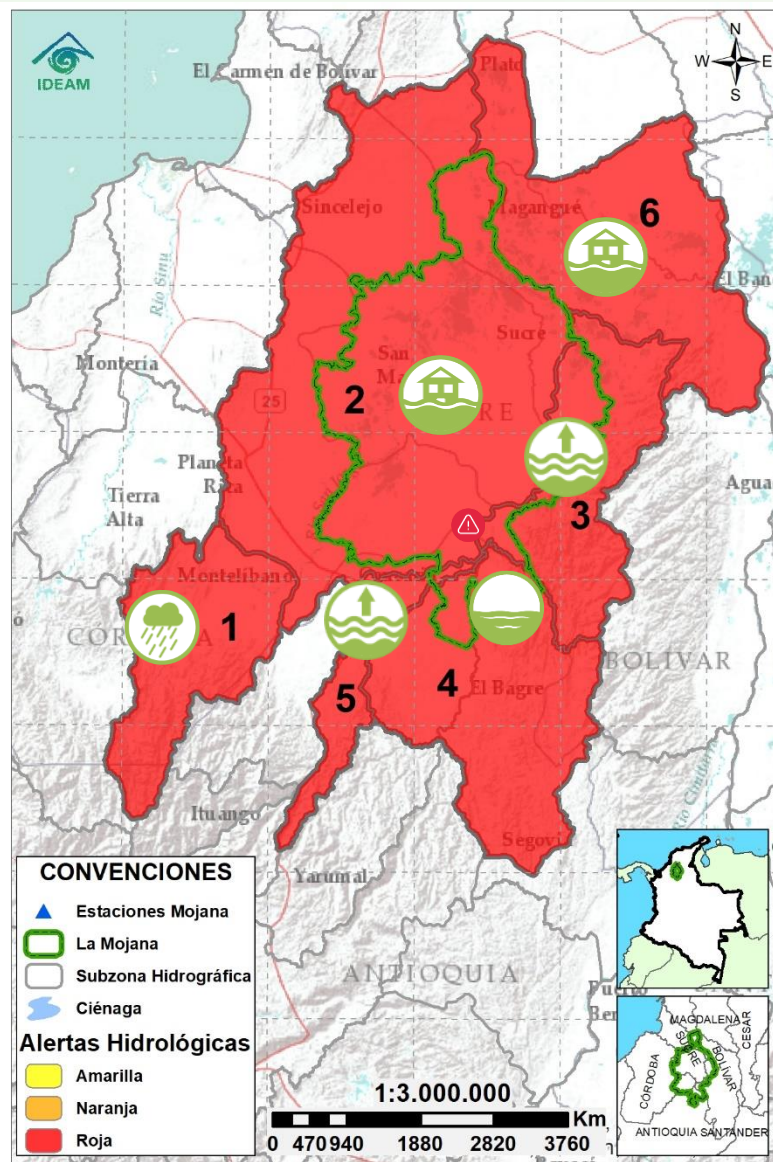


PRONÓSTICO PARA EL MARTES 22 DE JUNIO

Precipitación: tendremos una tarde con predominio de tiempo seco y una noche y madrugada con mucha lluvia en La Mojana.

Temperatura: las temperaturas máximas oscilarán entre los 29°C y 31°C y las mínimas entre los 23°C y 25°C. Las sensaciones térmicas máximas estimadas oscilarán entre los 32°C y 33°C.

2.1 CONDICIONES HIDROLÓGICAS ANTECEDENTES



Condiciones hidrológicas antecedentes para el 20/06/2022

CONVENCIONES DE TERMINOS HIDROLÓGICOS

	Lluvias	Lluvias antecedentes intensas o continuas y/o pronóstico de las mismas, las cuales pueden generar crecientes súbitas en los ríos principales y sus afluentes.
	Descenso	Condición de disminución de niveles.
	Ascenso	Condición de aumento de niveles.
	Creciente súbita	Fenómeno natural que se presenta en los ríos de montaña como consecuencia de la ocurrencia de lluvias intensas o torrenciales en zonas de alta pendiente del cauce principal y sus afluentes.
	Tránsito de crecida	Es el desplazamiento de una onda de crecida de aguas arriba hacia aguas abajo de la corriente.
	Creciente por desembalse	Proceso de tránsito del flujo de agua por descarga controlada desde un embalse.
	Inundación	Aumento en los niveles y/o caudales de los cuerpos de agua que superan la capacidad máxima de transporte o modificación de la sección transversal que la reduce, ocasionando el desbordamiento e inundación de sus zonas aledañas.
	Niveles estables	No se presentan fluctuaciones considerables de nivel del cuerpo de agua.



Alerta ROJA

PARA TOMAR ACCIÓN Advierte a los sistemas de prevención y atención de desastres sobre la amenaza que puede ocasionar un fenómeno con efectos adversos sobre la población, el cual requiere la atención inmediata por parte de la población y de los cuerpos de atención y socorro. Se emite una alerta sólo cuando la identificación de un evento extraordinario indique la probabilidad de amenaza inminente y cuando la gravedad del fenómeno implique la movilización de personas y equipos, interrumpiendo el normal desarrollo de sus actividades cotidianas.



Alerta NARANJA

PARA PREPARARSE Indica la presencia de un fenómeno. No implica amenaza inmediata y como tanto es catalogado como un mensaje para informarse y prepararse. El aviso implica vigilancia continua ya que las condiciones son propicias para el desarrollo de un fenómeno, sin que se requiera permanecer alerta.

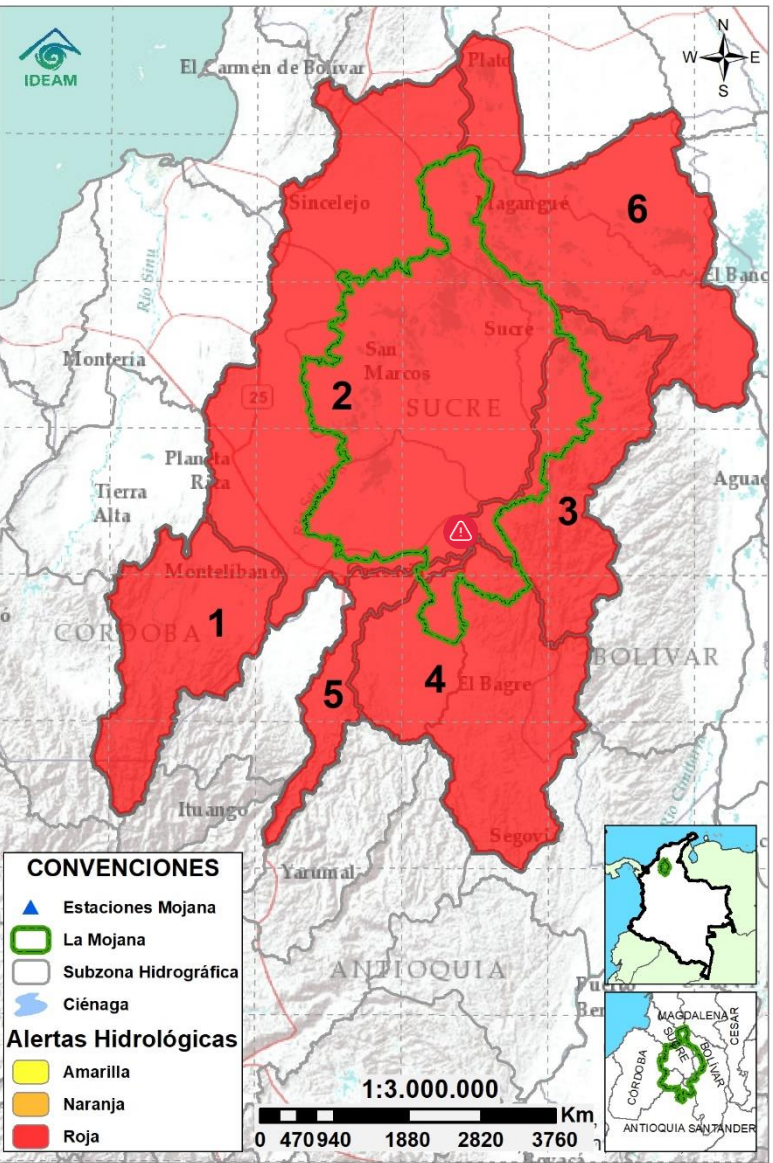


Alerta AMARILLA

PARA INFORMARSE Es un mensaje oficial por el cual se difunde información. Por lo regular se refiere a eventos observados, registrados o registrados y puede contener algunos elementos de pronóstico a manera de orientación. Por sus características pretéritas y futuras difiere del aviso y de la alerta, y por lo general no está encaminado a alertar sino a informar.

SIN ALERTA La información que se suministra se encuentra fuera de los umbrales de alerta.

2.2 CONDICIONES HIDROLÓGICAS ACTUALES

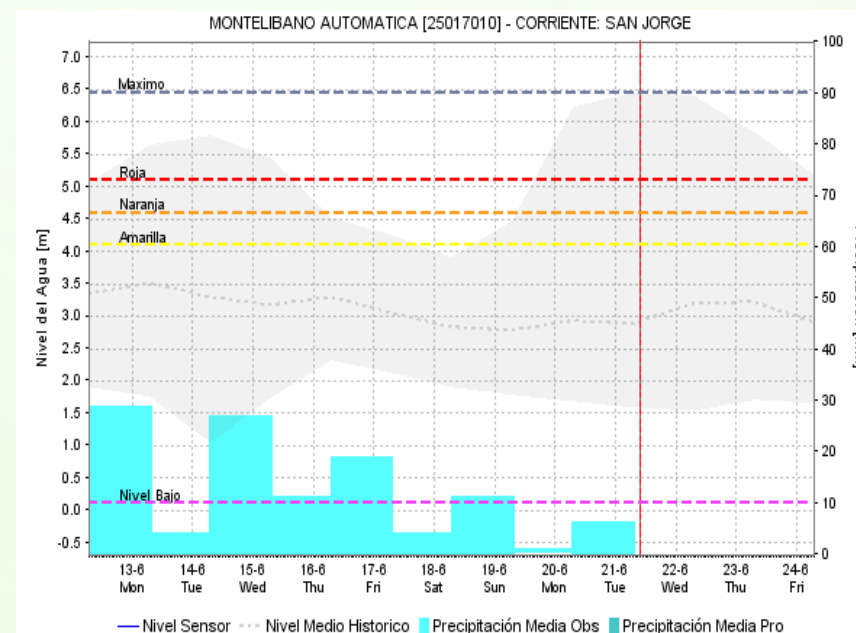
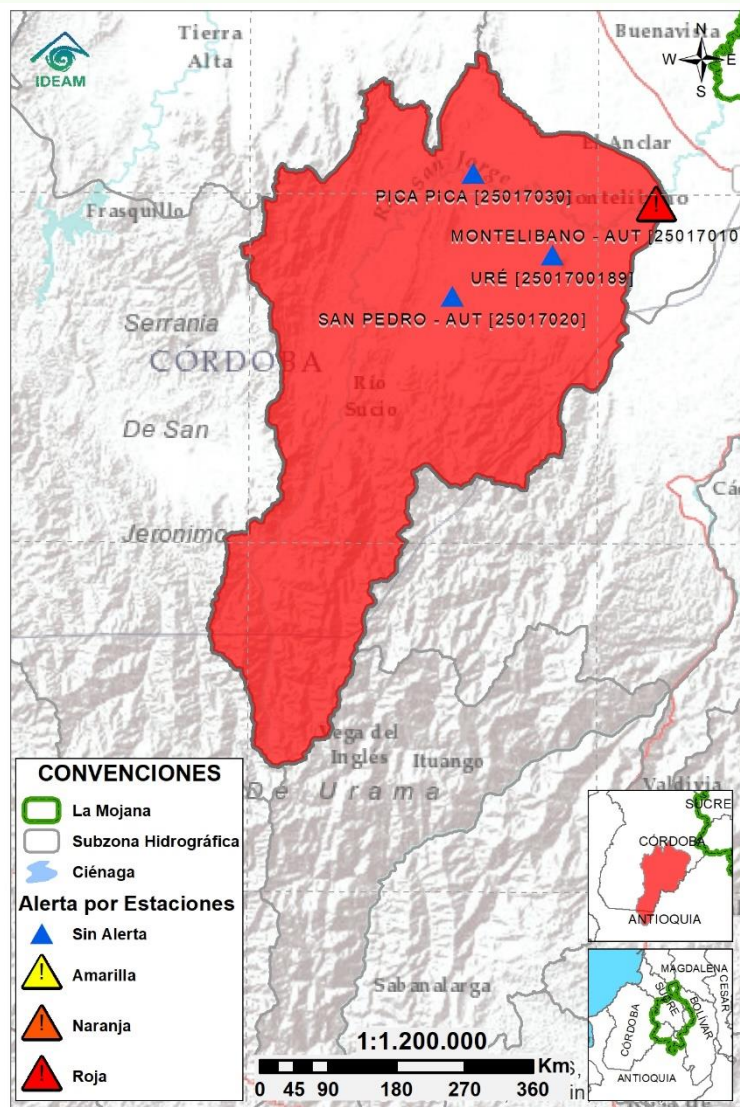


Descripción condiciones hidrológicas: alerta roja del río Cauca ante el predominio de altos niveles en ascenso en el tramo Cáceres-Nechí, comportamiento que se mantendrá a lo largo del día. Aguas abajo, en el tramo Nechí-Pinillos se mantiene alerta roja ante la persistencia de niveles en ascenso, condición que ante la emergencia activa en Caregato, mantiene el ascenso de niveles en los caños Muñoz, San Matías, Rabón y Viloría; zonas en las que se reportan niveles de inundación que superan el evento 2021, afectando incluso albergues temporales en los municipios de Ayapel y San Benito Abad. Adicionalmente, se destaca que, ante el incremento de niveles en el Bajo San Jorge, así como del sistema de ciénagas y caños asociado, se registra la expansión de áreas inundadas, principalmente en los municipios de San Marcos y Sucre.

Alerta	Zona Hidrográfica		Subzona o Cuenca Hidrográfica	Condición predominante	Descripción de la alerta hidrológica
	1	Bajo Magdalena-Cauca - San Jorge	Alto San Jorge	Lluvias	Persistencia de altos niveles a la altura de Montelíbano y probabilidad de incrementos ante la persistencia de lluvias, condición predominante para el día.
	2	Bajo Magdalena-Cauca - San Jorge	Bajo San Jorge	Inundación	Altos niveles en ascenso e inundaciones en los municipios de Ayapel, San Marcos, San Benito Abad, Sucre, Majagual y Magangué. Continúa el ingreso del río Cauca a través de Caregato (San Jacinto del Cauca).
	3	Bajo Magdalena-Cauca - San Jorge	Directos al Bajo Cauca-ciénaga La Raya entre el río Nechí y Brazo de Loba	Niveles en ascenso	Ascenso del río Cauca en el tramo Nechí-Pinillos, con altos niveles entre: (i) Nechí y Caregato (San Jacinto del Cauca), y (ii) norte de Achí y su desembocadura en Pinillos.
	4	Nechí	Bajo Nechí y Directos al Bajo Nechí	Inundación	Altos niveles en ascenso en el Bajo Nechí en su recorrido por Nechí, comportamiento que persistirá durante las próximas horas.
	5	Cauca	Directos al Cauca entre Pto. Valdivia y río Nechí	Niveles en ascenso	Altos niveles en ascenso en el tramo Cáceres-Nechí; condición que persistirá a lo largo del día, especial atención a las comunidades ribereñas asentadas en este tramo y a puntos históricos de rompimiento.
	6	Bajo Magdalena	Directos Bajo Magdalena entre El Banco y Plato	Inundación	Altos niveles en ascenso en el Bajo Magdalena, Brazo de Loba y Brazo de Mompós. Inundaciones en el municipio de El Banco.

Nota 1: Las alertas hidrológicas pueden ser corregidas y/o actualizadas en el futuro. No representa una certificación oficial del IDEAM.
Nota 2: Es probable que los eventos hidrológicos reportados en las alertas emitidas no se estén presentando sobre los ríos principales sino sobre sus afluentes.
Nota 3: El IDEAM recomienda a la población ribereña estar muy atenta al comportamiento de los niveles de los ríos y atender las recomendaciones que la Unidad Nacional de Gestión del Riesgo de Desastres (UNGRD) emita para la implementación de medidas de contingencia ante posibles afectaciones por desbordamientos e inundaciones.

2.2.1 SUBZONA HIDROGRÁFICA DEL RÍO SAN JORGE CUENCA ALTA



Subzona
hidrográfica

Alerta

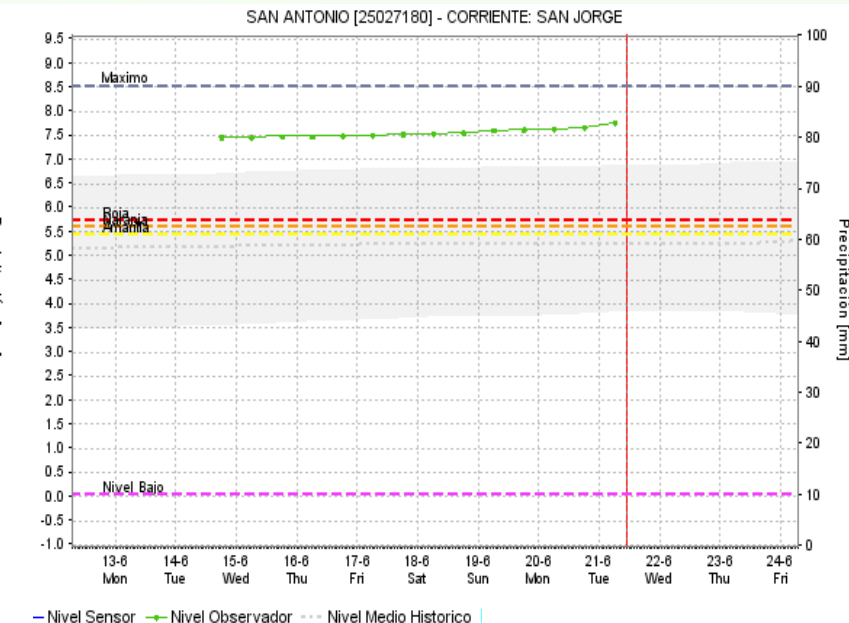
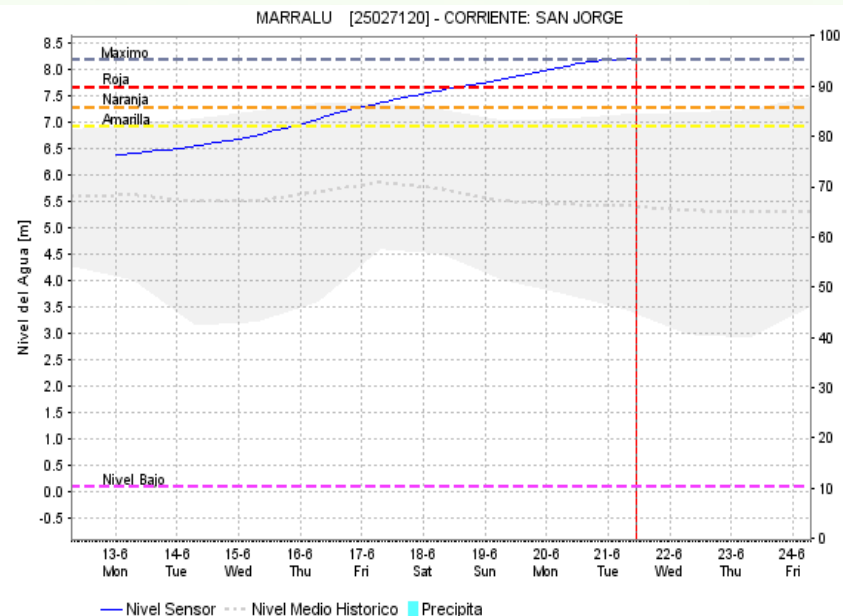
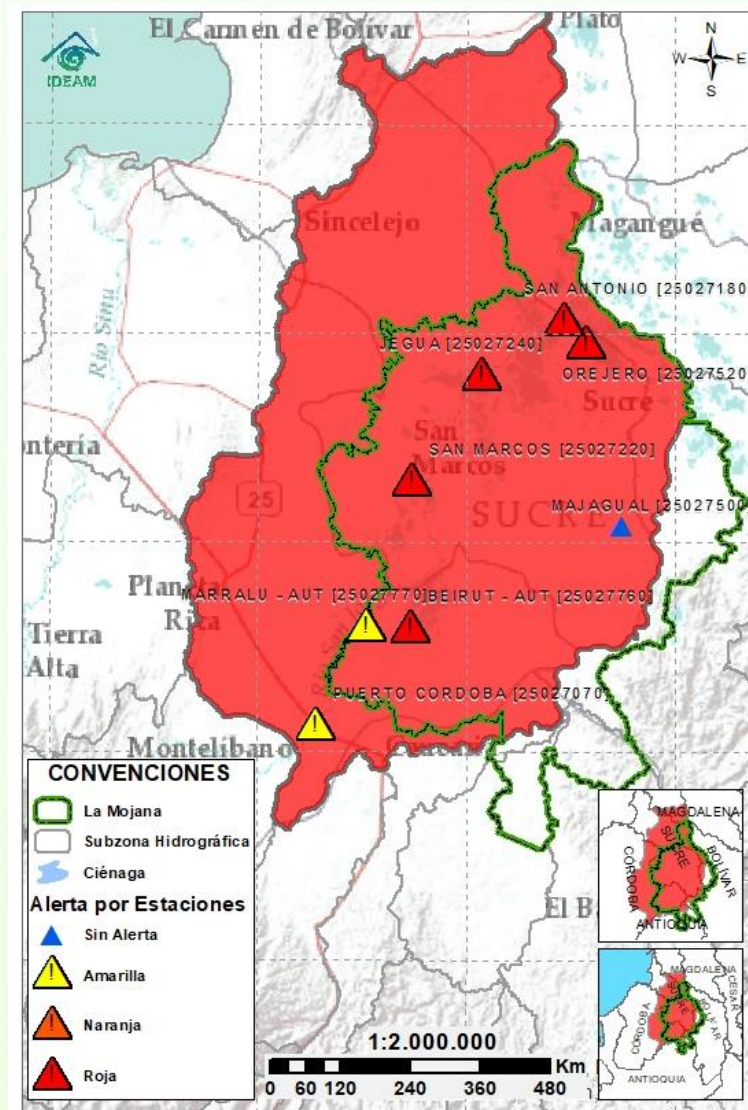
Descripción

Cuenca alta
del río San
Jorge



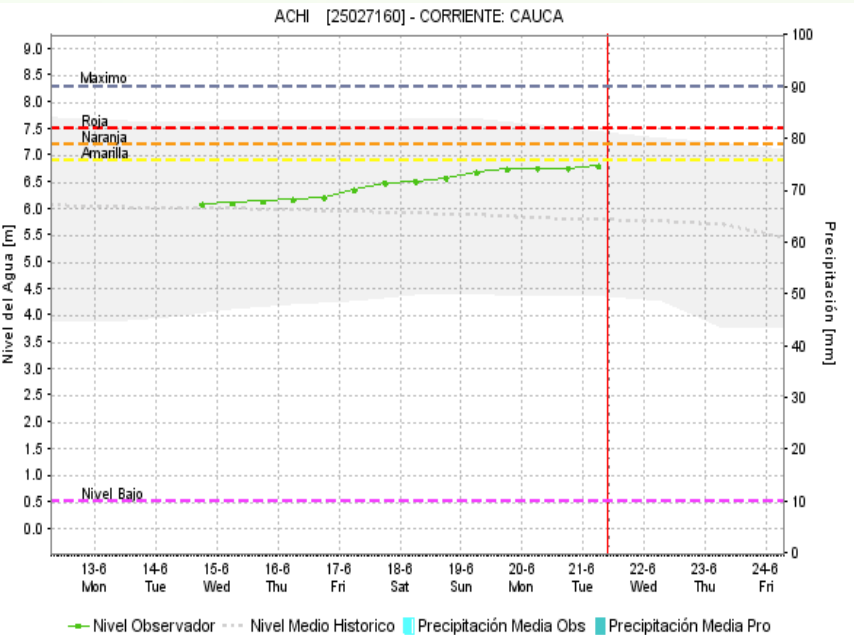
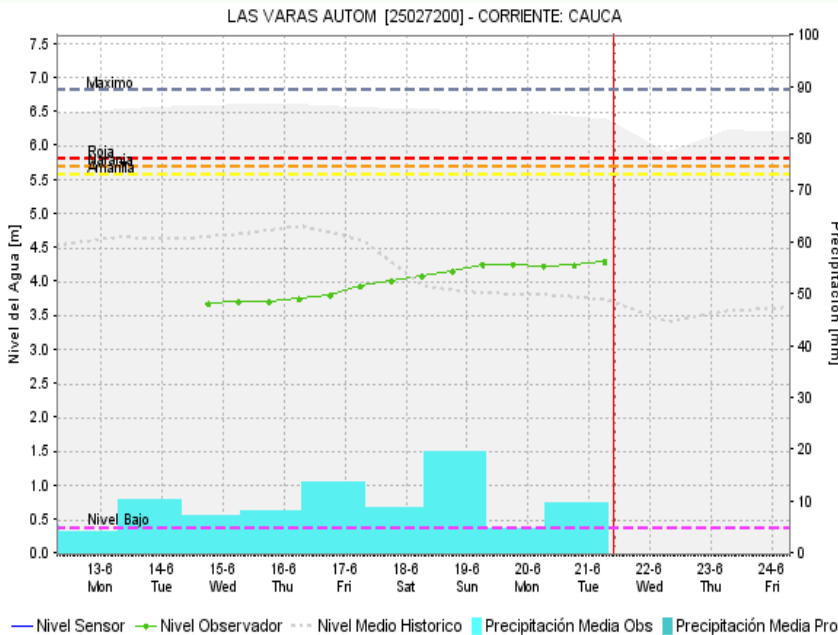
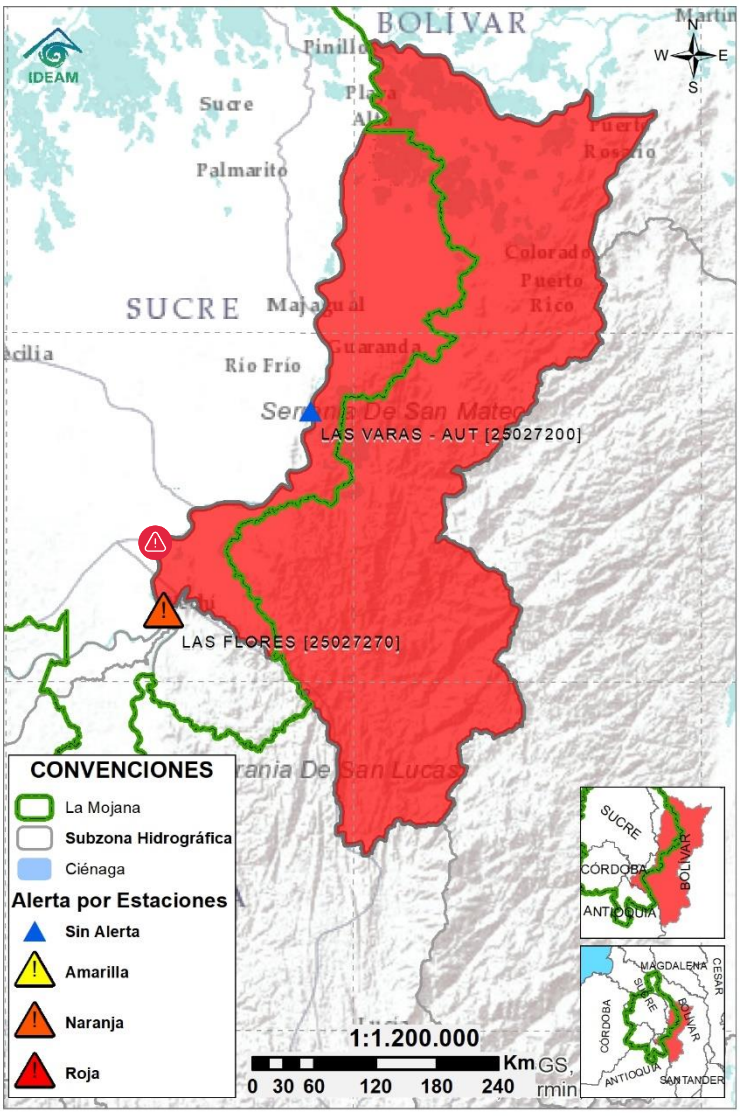
Persistencia de altos niveles a la altura de Montelibano y probabilidad de incrementos ante la persistencia de lluvias, condición predominante para el día.



2.2.2 SUBZONA HIDROGRÁFICA DEL RÍO SAN JORGE CUENCA BAJA



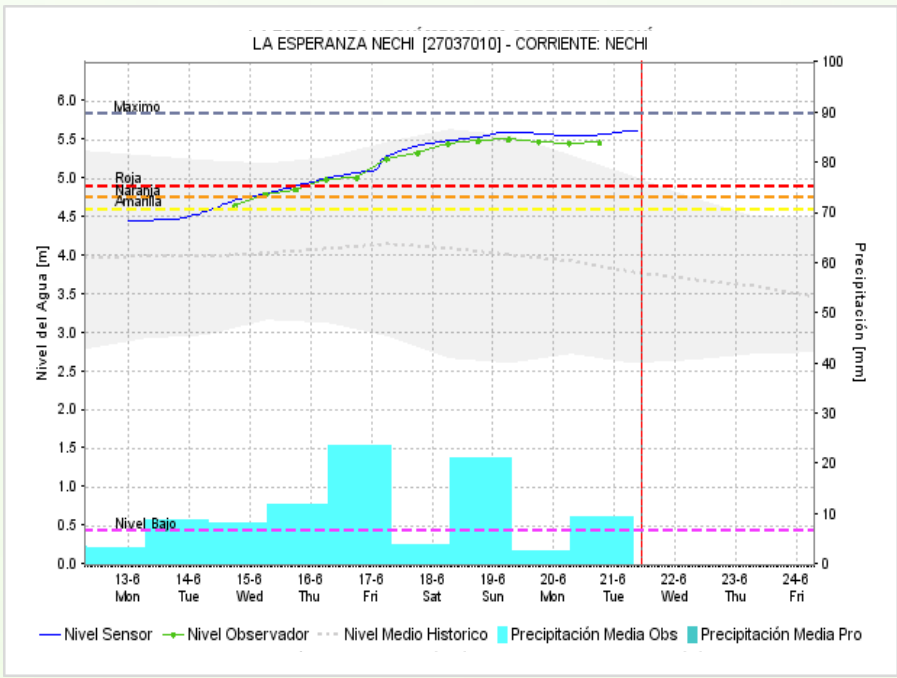
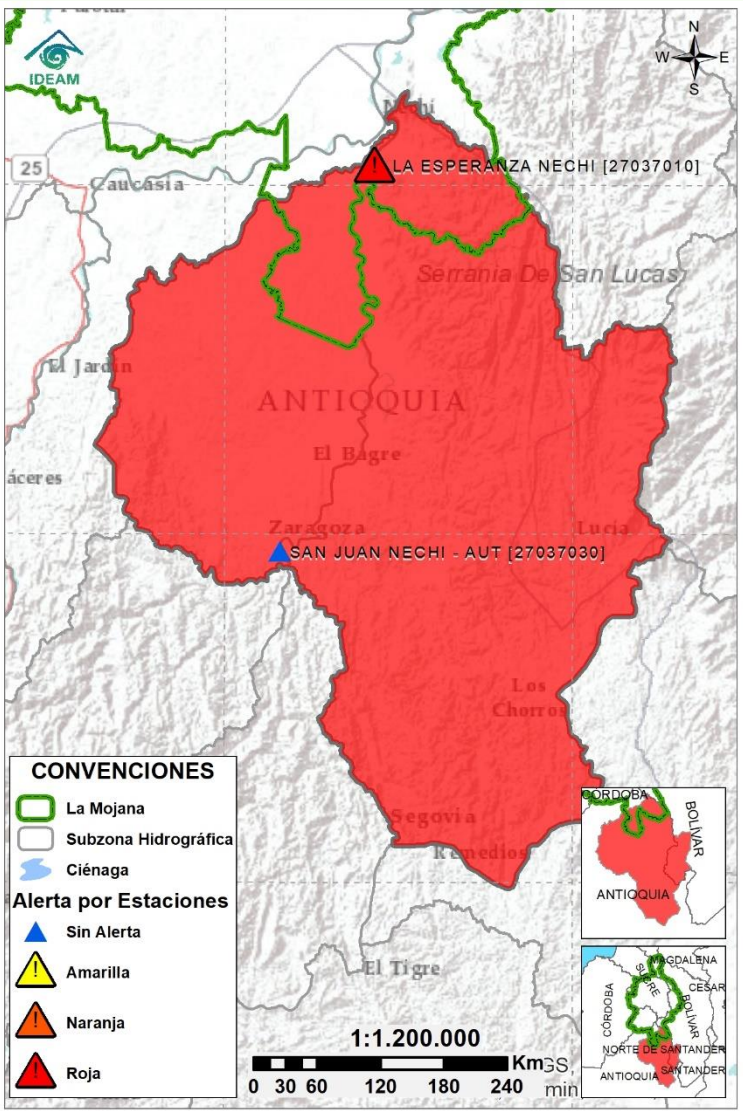
Subzona hidrográfica	Alerta	Descripción
Cuenca baja del río San Jorge		<p>Predominio de altos niveles en condición de ascenso en el río San Jorge, en el tramo Ayapel-desembocadura (en Magangué), así como en el sistema de ciénagas y caños asociado.</p> <p>Se destaca la persistencia de inundaciones, debido a: <i>i</i>) ingreso del Cauca por el sector Caregato, drenando hacia los caños Gil, Rabón, San Matías y Viloría en los municipios de San Jacinto del Cauca (Bolívar), Ayapel (Córdoba), Guaranda y San Benito Abad (Sucre), <i>ii</i>) muy altos niveles en el río San Jorge (Ayapel-Magangué), así como en caños Mojana y Pancegüita (Sucre) y sistema de ciénagas asociado y <i>iii</i>) efecto de remanso del Brazo de Loba en la desembocadura del río Cauca generando incremento del río y del sistema de ciénagas asociado.</p>

2.2.3 DIRECTOS AL BAJO CAUCA - CIÉNAGA LA RAYA ENTRE EL RÍO NECHÍ Y EL BRAZO DE LOBA



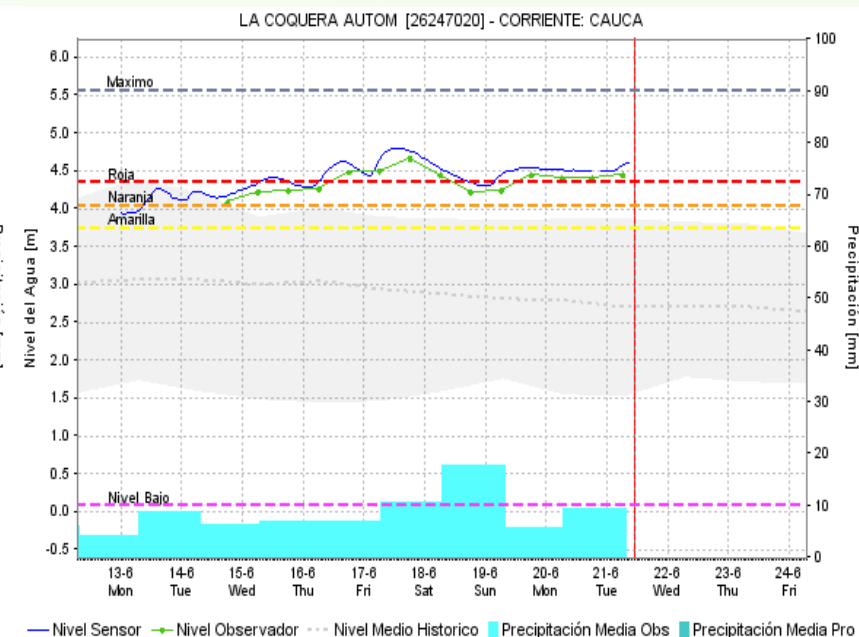
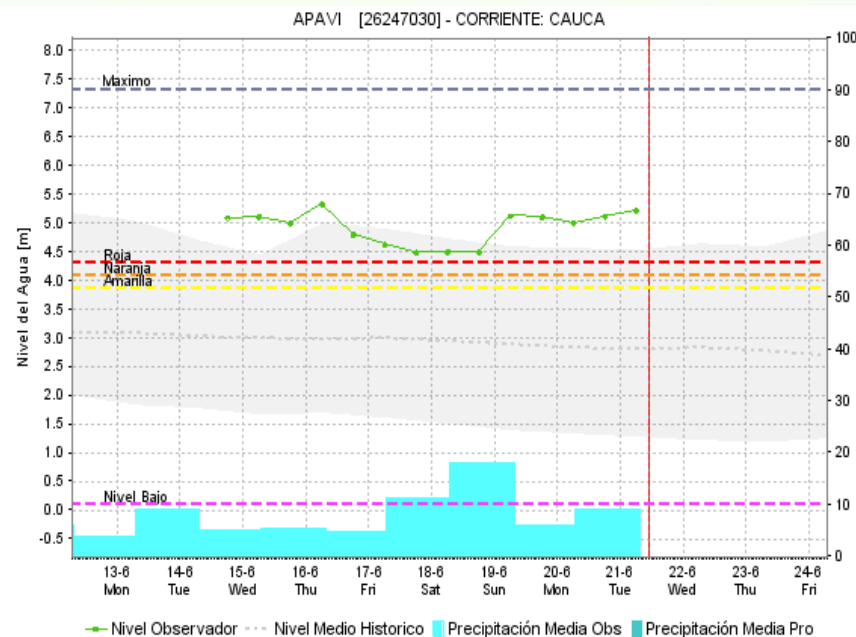
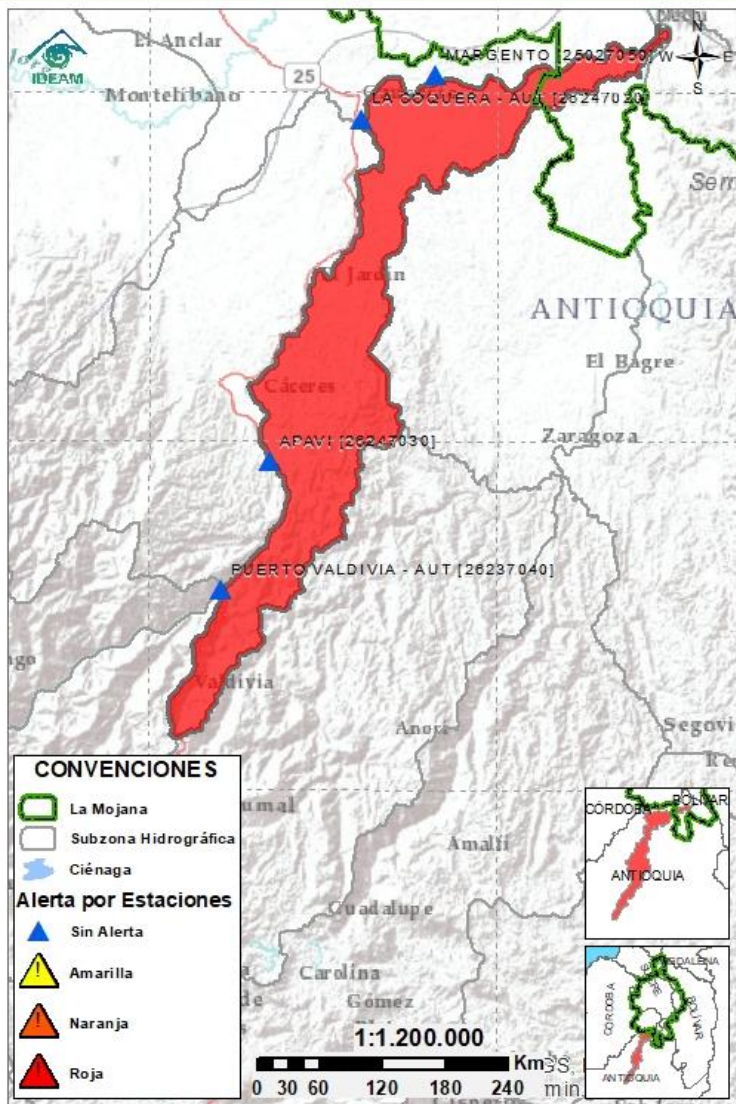
Subzona hidrográfica	Alerta	Descripción
Directos al bajo Cauca- Ciénaga La Raya entre el río Nechí y Brazo de Loba		Ascenso del río Cauca en el tramo Nechí-Pinillos, alcanzando altos niveles entre: (i) Nechí y Caregato (San Jacinto del Cauca), y (ii) norte de Achí y su desembocadura en Pinillos. Se advierte sobre la probabilidad de incrementos moderados en los niveles de sus aportantes en la zona, con especial atención al río Caribona en el municipio de Montecristo (Bolívar).
		Alerta roja puntual sobre el Bajo Cauca en el sector Cara de Gato (San Jacinto del Cauca-Bolívar), por persistencia del transvase de caudal hacia el Bajo San Jorge.
		Nota (27/08/2021): rompimiento del dique marginal del río Cauca en el sector Cara de Gato, generando ingreso de agua hacia el Bajo San Jorge. Emergencia activa hasta la fecha.

2.2.4 SUBZONA HIDROGRÁFICA DEL RÍO NECHÍ CUENCA BAJA



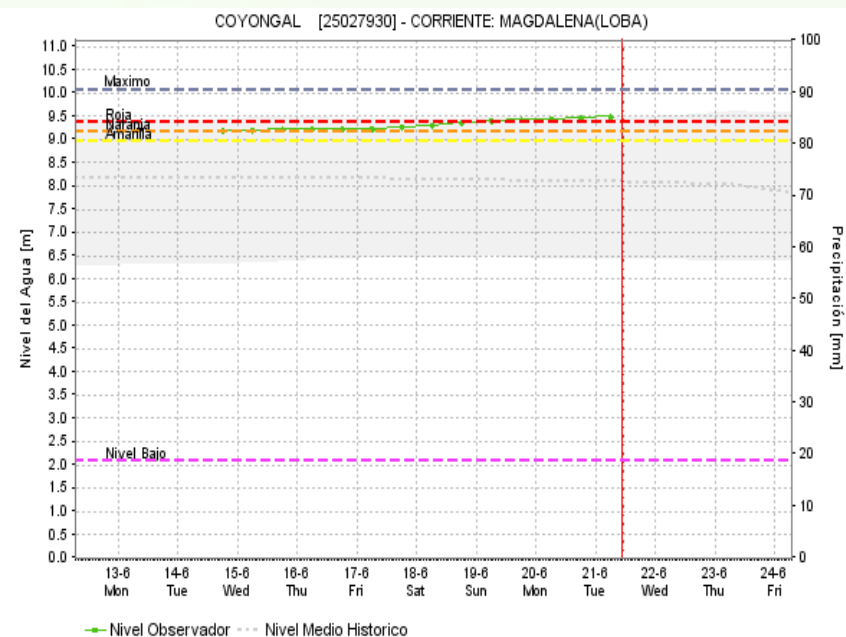
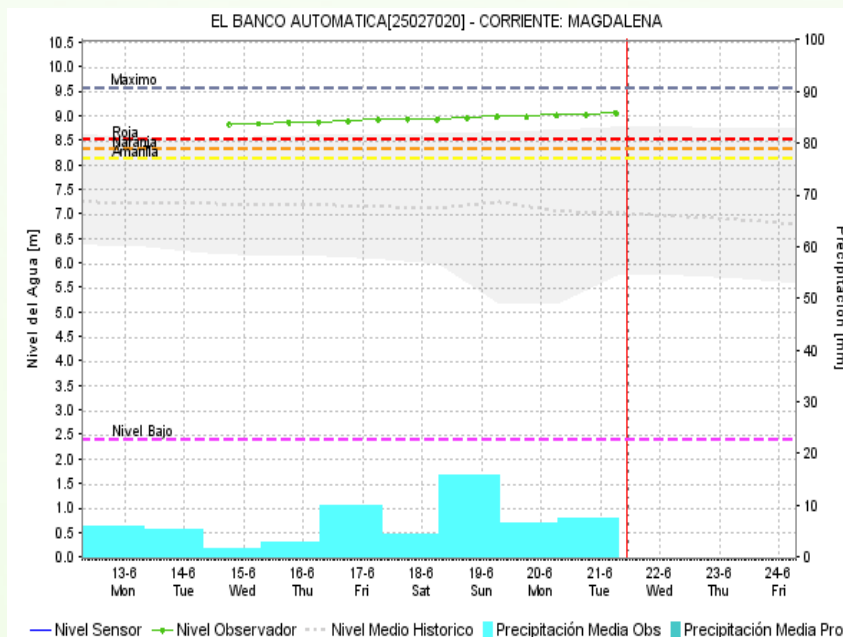
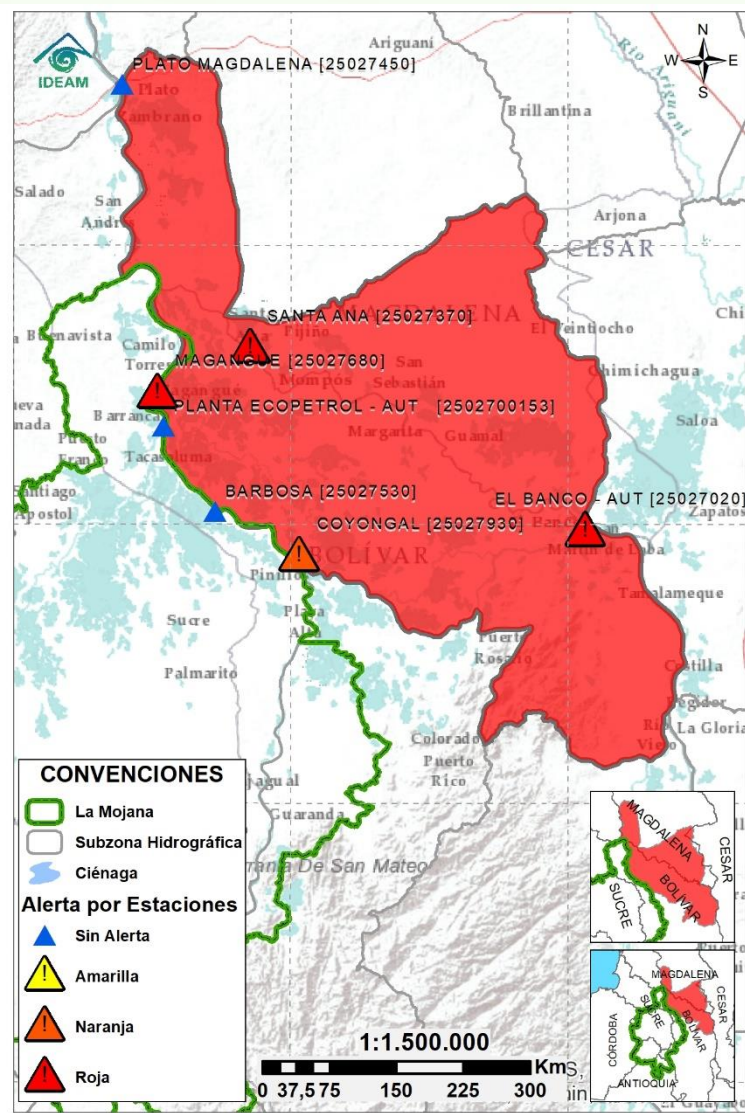
Subzona hidrográfica	Alerta	Descripción
Cuenca baja del río Nechí		Altos niveles en ascenso en el Bajo Nechí en su recorrido por Nechí, comportamiento que persistirá durante las próximas horas. Nota (17/06/2022): se reporta creciente súbita del río Cauca y La Quebrada Vijagual generando afectaciones a la altura de la cabecera municipal de El Bagre.

2.2.5 DIRECTOS AL CAUCA ENTRE PTO. VALDIVIA Y RÍO NECHÍ



Subzona hidrográfica	Alerta	Descripción
Directos al Cauca entre Pto. Valdivia y río Nechí		Altos niveles en ascenso en el tramo Cáceres-Nechí; condición que persistirá a lo largo del día, especial atención a las comunidades ribereñas asentadas en la zona, incluyendo puntos históricos de rompimiento. Nota (15/06/2022): se reporta inundación afectando la cabecera municipal de Cáceres.

2.2.6 DIRECTOS AL BAJO MAGDALENA ENTRE EL BANCO Y EL PLATO



Subzona
hidrográfica

Alerta

Descripción

Directos Bajo
Magdalena
entre el Banco
y el Plato



Altos niveles en ascenso en el río Magdalena a la altura del Banco (zona con inundaciones), así como en el Brazo de Loba (El Banco San Martín de Loba, Hatillo de Loba, Barranco de Loba y Pinillos), y en el Brazo de Mompós (municipios de Guamal, San Sebastián de Buenavista, Mompós, San Zenón, Talaigua Nuevo, Santa Ana y Santa Bárbara de Pinto). Durante el día, se prevé que se mantengan las condiciones hidrológicas descritas. Especial atención en los municipios de El Banco, Pinillos, Magangué y Santa Ana.

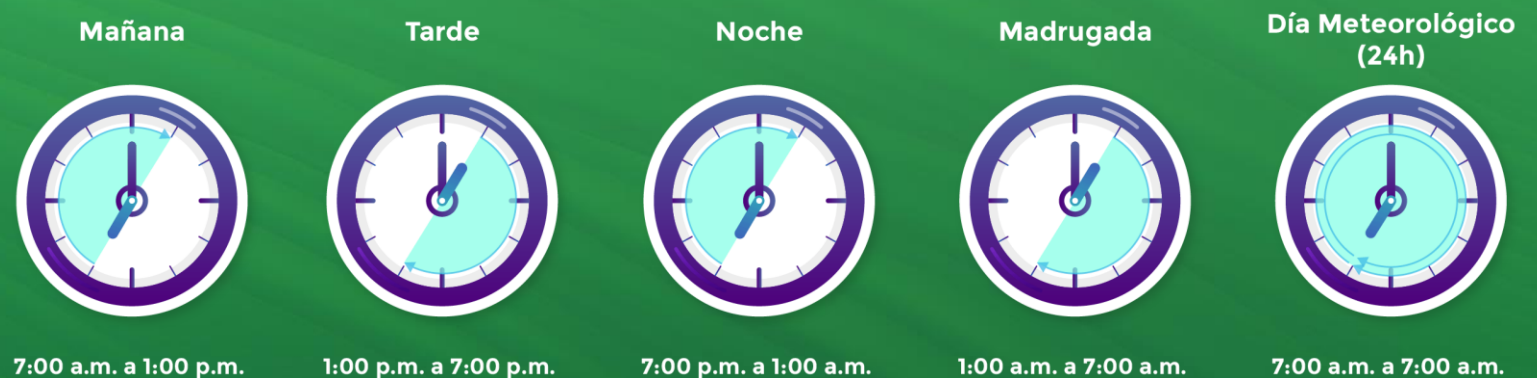
Nota (03/05/2022): inundación por desbordamiento del río Magdalena en el municipio de El Banco.



Estaciones Meteorológicas Automáticas y Convencionales en la región de La Mojana

Leyenda	Estación	Municipio	Departamento	Tipo	Código
B1	Aeropuerto Baracoa	Magangué	Bolívar	Convencional	25025100
B2	Planta Ecopetrol	Magangué	Bolívar	Automática	250270153
B3	Las Varas	San Jacinto del Cauca	Bolívar	Convencional	25027200
C1	Ayapel	Ayapel	Córdoba	Convencional	25025030
C2	Caño Barro	Ayapel	Córdoba	Automática	13027040
C3	Marralú	Ayapel	Córdoba	Automática	25027770
S1	Majagual	Majagual	Sucre	Convencional	25020340
S2	San Benito Abad	San Benito Abad	Sucre	Convencional	25025180
S3	Santiago Apóstol	San Benito Abad	Sucre	Convencional	25020760
S4	San Marcos	San Marcos	Sucre	Automática	25025340
S5	San Luis	Sucre	Sucre	Convencional	25021370

Horarios de monitoreo y pronóstico de las condiciones meteorológicas





El ambiente
es de todos

Minambiente

EQUIPO DE TRABAJO CRPA LA MOJANA

Elaborado por:

AARÓN OMAÑA, Meteorólogo

NATALIA MUÑOZ, Hidróloga

Con la colaboración de:

MAYERLIN SANDOVAL ORTEGA, Comunicadora

www.corpomojana.gov.co

Correo Electrónico:

corpomojana@corpomojana.gov.co

Cra. 21 # 21 A – 44 San Marcos - Sucre

Teléfono: (+575) 295 5347

YOLANDA GONZALEZ HERNÁNDEZ,

Directora General IDEAM.

MARTHA CECILIA CADENA,

Jefe Oficina del Servicio de Pronósticos y Alertas

www.ideam.gov.co

Correos electrónicos:

servicio@ideam.gov.co,

alertas@ideam.gov.co

Calle 25 d # 96b - 70, piso 3. Bogotá, D.C.

Teléfono: 307 5625 ext. 1334 - 1336.

LILIANA QUIROZ, Directora General de la Corporación para el Desarrollo Sostenible de La Mojana y el San Jorge-CORPOMOJANA.

RAQUEL GARAVITO, Gerente del Fondo Adaptación

JIMENA PUYANA, Gerente Nacional de Desarrollo Sostenible del PNUD

